

**Муниципальное казенное дошкольное образовательное учреждение  
«Детский сад № 15»**

**(МКДОУ «Детский сад № 15»)**

СОГЛАСОВАНО  
Педагогическим советом  
МКДОУ «Детский сад № 15»  
протокол № 3 от 26.03.2021

УТВЕРЖДАЮ  
Заведующий  
МКДОУ «Детский сад №15»  
Мушаева З. В. \_\_\_\_\_  
приказ № 42 от 26.03.2021

**Отчет о результатах самообследования  
муниципального бюджетного дошкольного образовательного учреждения  
«Детский сад № 15»  
за 2020 год**

**Аналитическая часть**

**I. Общие сведения об образовательной организации**

Наименование образовательной организации	Муниципальное казенное дошкольное образовательное учреждение «Детский сад № 15» (МКДОУ «Детский сад № 15»)
Руководитель	Мушаева Зоя Владимировна
Адрес организации	358009, РК, г. Элиста, ул. Г. Молоканова, 47
Телефон, факс	8-847-22-4-14-55
Адрес электронной почты	sadv15@mail.ru
Учредитель	Управление образования Администрации г. Элисты
Дата создания	1971 год
Лицензия	от 05.10.2015 г. № 1131 (серия 08Л01 №0000094)

Муниципальное казенное дошкольное образовательное учреждение «Детский сад № 15» (далее – МКДОУ №15) расположено в жилом районе города вдали от производящих предприятий и торговых мест. Здание Детского сада построено по типовому проекту.

Проектная наполняемость на 137 мест. Общая площадь здания 1087,2 кв. м, из них площадь помещений, используемых непосредственно для нужд образовательного процесса, 747,4 кв. м.

Цель деятельности Детского сада – осуществление образовательной деятельности по реализации образовательных программ дошкольного образования.

Предметом деятельности Детского сада является формирование общей культуры, развитие физических, интеллектуальных, нравственных, эстетических и личностных качеств, формирование предпосылок учебной деятельности, сохранение и укрепление здоровья воспитанников.

### **Режим работы Детского сада**

Рабочая неделя – пятидневная, с понедельника по пятницу.

Длительность пребывания детей в группах – 12 часов.

Режим работы групп – с 7:00 до 19:00.

### **II. Система управления организации**

Управление Детским садом осуществляется в соответствии с действующим законодательством и уставом Детского сада.

Управление Детским садом строится на принципах единоначалия и коллегиальности.

Коллегиальными органами управления являются: педагогический совет, общее собрание работников. Единоличным исполнительным органом является руководитель – заведующий.

### **Органы управления, действующие в Детском саду**

<b>Наименование органа</b>	<b>Функции</b>
<b>Заведующий</b>	Контролирует работу и обеспечивает эффективное взаимодействие структурных подразделений организации, утверждает штатное расписание, отчетные документы организации, осуществляет общее руководство Детским садом
<b>Педагогический совет</b>	Осуществляет текущее руководство образовательной деятельностью Детского сада, в том числе рассматривает вопросы: – развития образовательных услуг; – регламентации образовательных отношений; – разработки образовательных программ; – выбора учебников, учебных пособий, средств обучения и воспитания; – материально-технического обеспечения образовательного процесса; – аттестации, повышении квалификации педагогических работников; – координации деятельности методических объединений

<b>Общее собрание работников</b>	Реализует право работников участвовать в управлении образовательной организацией, в том числе: <ul style="list-style-type: none"> <li>– участвовать в разработке и принятии коллективного договора, Правил трудового распорядка, изменений и дополнений к ним;</li> <li>– принимать локальные акты, которые регламентируют деятельность образовательной организации и связаны с правами и обязанностями работников;</li> <li>– разрешать конфликтные ситуации между работниками и администрацией образовательной организации;</li> <li>– вносить предложения по корректировке плана мероприятий организации, совершенствованию ее работы и развитию материальной базы</li> </ul>
----------------------------------	--

Структура и система управления соответствуют специфике деятельности Детского сада.

### **III. Оценка образовательной деятельности**

Образовательная деятельность в Детском саду организована в соответствии с Федеральным законом от 29.12.2012 № 273-ФЗ «Об образовании в Российской Федерации»,

ФГОС дошкольного образования,

СанПиН 2.4.1.3049-13 «Санитарно-эпидемиологические требования к устройству, содержанию и организации режима работы дошкольных образовательных организаций».

Образовательная деятельность ведется на основании утвержденной основной образовательной программы дошкольного образования, которая составлена в соответствии с ФГОС дошкольного образования, с учетом примерной образовательной программы дошкольного образования, санитарно-эпидемиологическими правилами и нормативами, с учетом недельной нагрузки.

Детский сад посещают 136 воспитанников в возрасте от 2 до 7 лет. В Детском саду сформировано 6 групп общеразвивающей направленности. Из них:

<b>Возраст</b>	<b>Количество групп</b>	<b>Количество детей</b>	
2 группа раннего возраста	1	23	
Вторая младшая группа	1	20	
Средняя группа	1	28	
Старшая группа	2	16	30
		14	
Подготовительная к школе группа	1	15	

Уровень развития детей анализируется по итогам педагогической диагностики.

Формы проведения диагностики:

- диагностические занятия (по каждому разделу программы);
- диагностические срезы;
- наблюдения, итоговые занятия.

Разработаны диагностические карты освоения основной образовательной программы дошкольного образования Детского сада (ООП Детского сада) в каждой возрастной группе.

С 23.03.2020 образовательный процесс велся дистанционно, режиме самоизоляции в связи с угрозой распространения новой коронавирусной инфекции COVID 19. Диагностика уровня освоения основной образовательной программы, обследование воспитанников подготовительной группы на предмет оценки сформированности предпосылок к учебной деятельности в мае 2020 года не проводились.

В октябре 2020 года диагностика проводилась в режиме работы дежурных групп. Результаты качества освоения ООП Детского сада на конец 2020 года выглядят следующим образом:

	2020		
	В	С	Н
<b>Коммуникация Развитие речи</b>		59,5	40,5
	59,5		
<b>ФЦКМ</b>		54	46
	54		
<b>ФЭМП</b>	1,7	46,3	52
	48		
<b>Физическое развитие</b>	43,5	66,5	
<b>Рисование</b>		57	43
	57		
<b>лепка</b>		54	46
	54		
<b>аппликация</b>	1,7	49,8	48,5
	51,5		

### Воспитательная работа

Чтобы выбрать стратегию воспитательной работы, в 2020 году проводился анализ состава семей воспитанников.

#### Характеристика семей по составу

Состав семьи	Количество семей	Процент от общего количества семей воспитанников
Полная	101	87%
Неполная	15	13%

#### Характеристика семей по количеству детей

Количество детей в семье	Количество семей	Процент от общего количества семей воспитанников
Один ребенок	32	28%
Два ребенка	60	53%
Три ребенка и более	24	19%

Воспитательная работа строится с учетом индивидуальных особенностей детей, с использованием разнообразных форм и методов, в тесной взаимосвязи воспитателей, специалистов и родителей. Детям из неполных семей уделяется большее внимание в первые месяцы после зачисления в Детский сад.

#### Дополнительное образование

В 2020 году в Детском саду работали кружки по направлениям:

Социально-личностное развитие	«Друзья светофора»
Познавательное развитие	«Школа волшебников» (экспериментальная деятельность)
Художественно-эстетическое развитие	«Фантазия» Рисование
	«Веселые ребята» (оркестр народных инструментов)

В дополнительном образовании задействовано 75 процентов воспитанников детского сада.

#### IV. Оценка функционирования внутренней системы оценки качества образования

Мониторинг качества образовательной деятельности в 2020 году показал хорошую работу педагогического коллектива по всем показателям.

Состояние здоровья и физического развития воспитанников удовлетворительные. 89 процентов детей успешно освоили образовательную программу дошкольного образования в своей возрастной группе. Воспитанники подготовительных групп показали высокие показатели готовности к школьному обучению и 15 процентов выпускников зачислены в школы с углубленным изучением предметов. В течение года воспитанники Детского сада успешно участвовали в конкурсах и мероприятиях различного уровня.

Проводилось онлайн анкетирование родителей (законных представителей) воспитанников. Всего в анкетировании приняло участие 50 семей. Получены следующие результаты:

	Вопросы	Количество	%
1	<b>Удовлетворены ли вы воспитанием ребенка в дошкольном образовательном учреждении?</b>		
	да	39	78

	нет	-	-
	частично	11	22
2	<b>Удалось ли вам выстроить взаимоотношения с воспитателями группы, специалистами дошкольного образовательного учреждения?</b>		
	да	42	84
	нет	-	-
	частично	8	16
3	<b>Удовлетворены ли вы отношением ребенка с педагогами?</b>		
	да	37	74
	нет	1	2
	частично	12	24
4	<b>Удовлетворены ли вы отношением ребенка со сверстниками в группе?</b>		
	да	38	76
	нет	4	8
	частично	8	16
5	<b>Удовлетворены ли вы режимом работы дошкольного образовательного учреждения?</b>		
	да	47	94
	нет	-	-
	частично	3	6
6	<b>Не возникало ли у вас ощущения, что педагоги предвзято относятся к вашему ребенку?</b>		
	да	1	2
	нет	46	92
	частично	3	6
7	<b>Знакомы ли вы с образовательной программой, реализуемой в дошкольном образовательном учреждении?</b>		
	да	32	64
	нет	6	12
	частично	12	24
8	<b>Сталкивались ли вы с проблемой отказа ребенка идти в детский сад?</b>		
	да	17	34
	нет	23	46
	<i>Если сталкивались, то по какой причине? (указать основные причины и количество родителей, отметивших их)</i>		
	1. В семье есть еще дети, и они остаются дома – 5		
	2. Плохое самочувствие. – 6		
	3. Нет настроения / не хочет просыпаться – 6		
9	<b>Испытываете ли вы трудности в воспитании?</b>		
	да	10	20
	нет	21	42
	иногда	19	38
10	<b>Как вы преодолеваете эти трудности?</b>		
	ищите ответы в специальной литературе	3	6
	общаетесь с другими родителями на различных форумах по вопросам	11	22

	воспитания детей		
	обращаетесь к членам семьи старшего поколения (бабушка, дедушка)	19	38
	консультируетесь с педагогами дошкольного образовательного учреждения	23	46
11	<b>Как часто вы обращаетесь за помощью к педагогам и специалистам дошкольного образовательного учреждения?</b>		
	часто	16	32
	иногда	15	30
	не обращаюсь	9	18
12	<b>Всегда ли вы получаете ту информацию, в которой нуждаетесь?</b>		
	да	37	74
	нет	5	10
	иногда	8	16
13	<b>Испытываете ли вы неудобства в ситуации общения с педагогами или специалистами дошкольного образовательного учреждения в процессе обсуждения своих трудностей в воспитании?</b>		
	да	-	-
	нет	43	86
	иногда	7	14
14	<b>Какие трудности вы испытываете во взаимодействии с педагогами дошкольного образовательного учреждения?</b> Нет трудностей – 38 Нет ответа – 12		
15	<b>Что может, на ваш взгляд, способствовать сотрудничеству семьи и детского сада?</b> Взаимопонимание Дни открытых дверей Совместные мероприятия с родителями и детьми Индивидуальные консультации Создание интернет-сайта группы, педагога.		

Анкетирование родителей показало высокую степень удовлетворенности качеством предоставляемых услуг.

## **V. Оценка кадрового обеспечения**

Детский сад укомплектован педагогами на 76 % согласно штатному расписанию. Всего работают 30 человек. Педагогический коллектив Детского сада насчитывает 13 специалистов. Соотношение воспитанников, приходящихся на 1 взрослого:

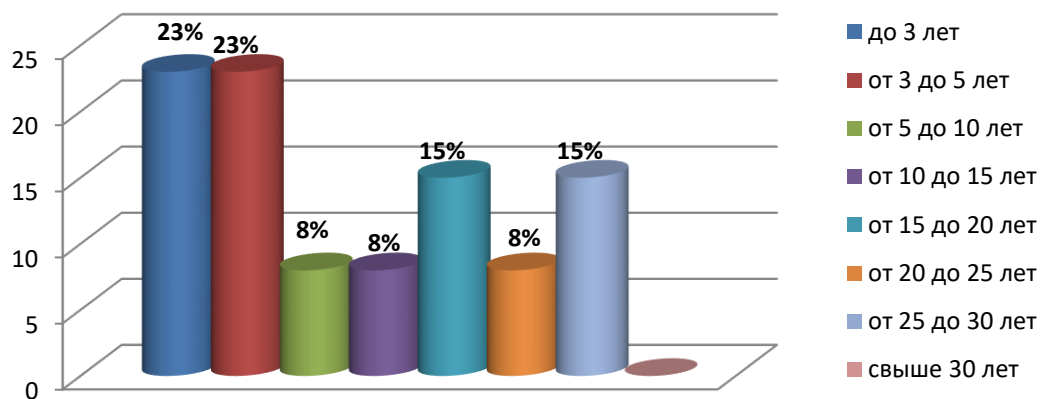
- воспитанник/педагоги – 10/1;
- воспитанники/все сотрудники – 4/1.

За 2020 год педагогические работники прошли аттестацию и получили:

- первую квалификационную категорию – 2 воспитателя, 1 учитель-логопед;
- высшую квалификационную категорию – 1 воспитатель.

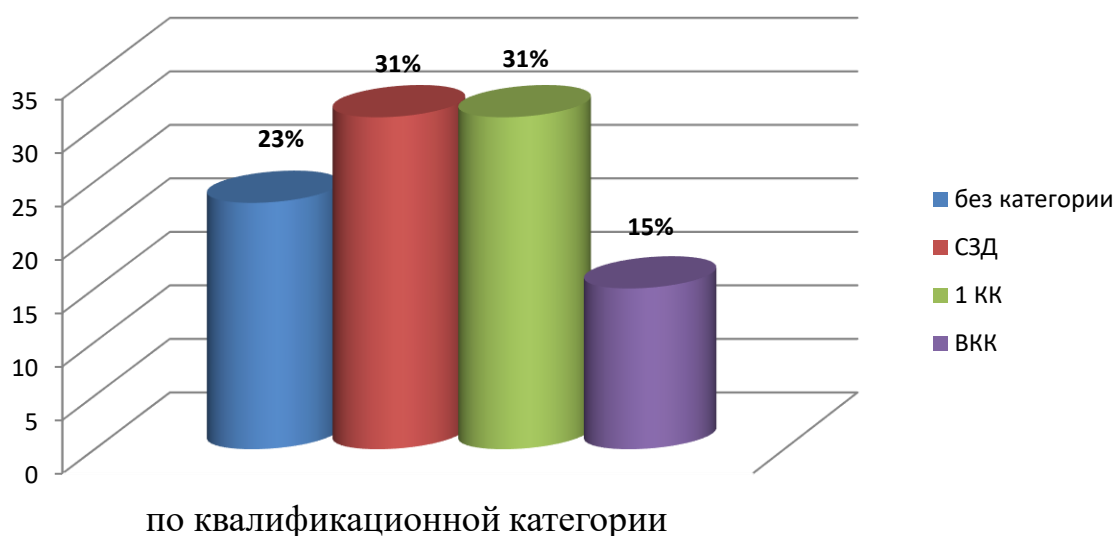
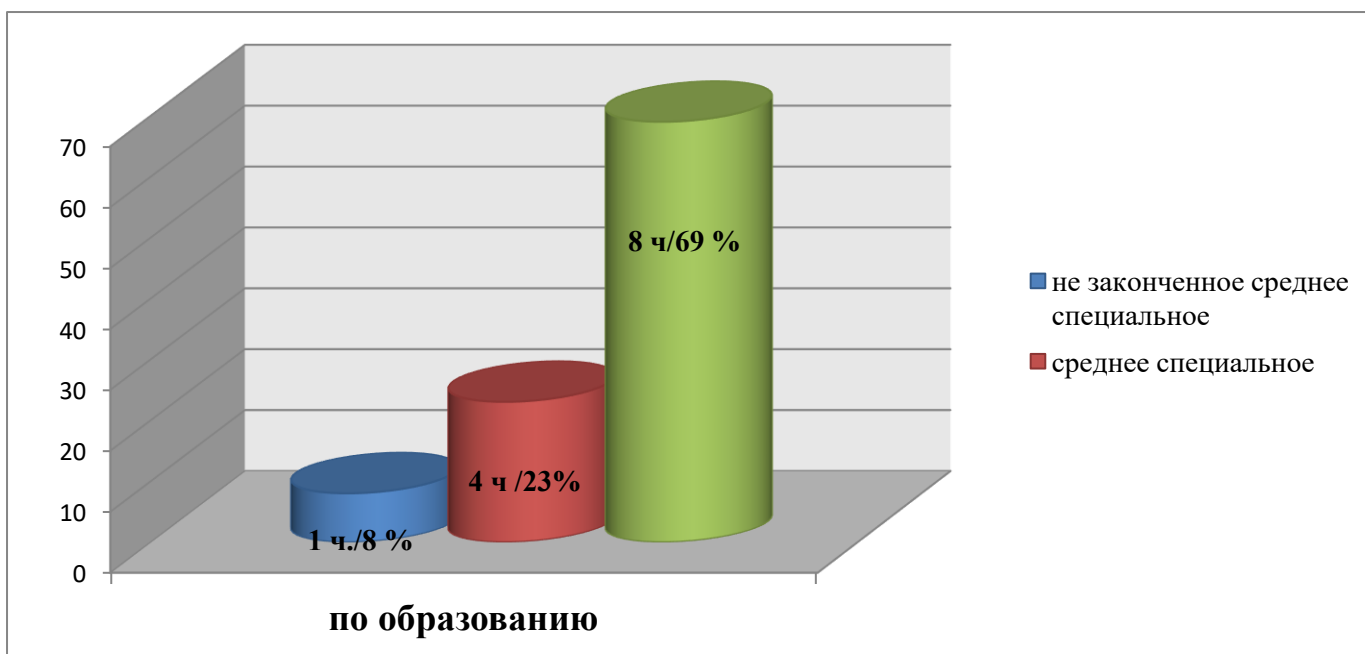
Курсы повышения квалификации в 2020 году прошли 8 работников Детского сада, из них 6 педагогов. На 29.12.2020 2 педагога проходят обучение в ВУЗах и СУЗах по педагогическим специальностям.

Диаграмма с характеристиками кадрового состава Детского сада



по стажу работы





Педагоги постоянно повышают свой профессиональный уровень, эффективно участвуют в работе методических объединений, знакомятся с опытом работы своих коллег и других дошкольных учреждений. Все это в комплексе дает хороший результат в организации педагогической деятельности и улучшении качества образования и воспитания дошкольников.

## **VI. Оценка учебно-методического и библиотечно-информационного обеспечения**

В Детском саду библиотека является составной частью методической службы. Библиотечный фонд располагается в методическом кабинете, кабинетах специалистов, группах детского сада. Библиотечный фонд представлен методической литературой по всем образовательным областям основной общеобразовательной программы, детской художественной литературой, периодическими изданиями, а также другими информационными ресурсами на различных электронных носителях. В каждой возрастной группе имеется банк необходимых учебно-методических пособий, рекомендованных для планирования воспитательно-образовательной работы в соответствии с обязательной частью ООП.

Оборудование и оснащение методического кабинета достаточно для реализации образовательных программ. В методическом кабинете созданы условия

для возможности организации совместной деятельности педагогов. Кабинет недостаточно оснащен техническим и компьютерным оборудованием.

Информационное обеспечение Детского сада включает:

- информационно-телекоммуникационное оборудование;
- программное обеспечение – позволяет работать с текстовыми редакторами, интернет-ресурсами, фото-, видеоматериалами, графическими редакторами.

В Детском саду учебно-методическое и информационное обеспечение достаточное для организации образовательной деятельности и эффективной реализации образовательных программ.

## **VII. Оценка материально-технической базы**

В Детском саду сформирована материально-техническая база для реализации образовательных программ, жизнеобеспечения и развития детей. В Детском саду оборудованы помещения:

- групповые помещения – 6;
- кабинет заведующего – 1;
- методический кабинет – 1;
- физкультурный/ музыкальный зал – 1;
- пищеблок – 1;
- прачечная – 1;
- медицинский кабинет – 1;
- физиокабинет – 1;

При создании предметно-развивающей среды воспитатели учитывают возрастные, индивидуальные особенности детей своей группы. Оборудованы групповые комнаты, включающие игровую, познавательную, обеденную зоны.

В 2020 году Детский сад не проводил текущий ремонт в связи с тем, что ДОО функционировала в режиме дистанционного режима работы из-за угрозы распространения новой коронавирусной инфекции COVID 19.

Материально-техническое состояние Детского сада и территории соответствует действующим санитарно-эпидемиологическим требованиям к устройству, содержанию и организации режима работы в дошкольных организациях, правилам пожарной безопасности, требованиям охраны труда.

### **Результаты анализа показателей деятельности организации**

Данные приведены по состоянию на 29.12.2020.

Показатели	Единица измерения	Количество
<b>Образовательная деятельность</b>		
Общее количество воспитанников, которые обучаются по программе дошкольного образования в том числе обучающиеся:	человек	116
в режиме полного дня (8–12 часов)		125

в режиме кратковременного пребывания (3–5 часов)		5
в семейной дошкольной группе		0
по форме семейного образования с психолого-педагогическим сопровождением, которое организует детский сад		0
Общее количество воспитанников в возрасте до трех лет	человек	29
Общее количество воспитанников в возрасте от трех до восьми лет	человек	87
Количество (удельный вес) детей от общей численности воспитанников, которые получают услуги присмотра и ухода, в том числе в группах:	человек (процент)	
8–12-часового пребывания		30 (26%)
12–14-часового пребывания		0 (0%)
круглосуточного пребывания		0 (0%)
Численность (удельный вес) воспитанников с ОВЗ от общей численности воспитанников, которые получают услуги:	человек (процент)	
по коррекции недостатков физического, психического развития		0 (0%)
обучению по образовательной программе дошкольного образования		1
присмотру и уходу		0 (0%)
Средний показатель пропущенных по болезни дней на одного воспитанника	день	35
Общая численность педагогов, в том числе количество педагогов:	человек	13
с высшим образованием		8
высшим образованием педагогической направленности (профиля)		8
средним профессиональным образованием		4
средним профессиональным образованием педагогической направленности (профиля)		4
с не законченным средним профессиональным образованием педагогической направленности (профиля)		3
Количество (удельный вес численности) педагогических	человек	1 (8%)

работников, которым по результатам аттестации присвоена квалификационная категория, в общей численности педагогических работников, в том числе:	(процент)	
первой		3 (31%)
Количество (удельный вес численности) педагогических работников в общей численности педагогических работников, педагогический стаж работы которых составляет:	человек (процент)	
до 5 лет		6 (46%)
больше 30 лет		0
Количество (удельный вес численности) педагогических работников в общей численности педагогических работников в возрасте:	человек (процент)	
до 30 лет		4 (48%)
от 55 лет		1 (16%)
Численность (удельный вес) педагогических и административно-хозяйственных работников, которые за последние 5 лет прошли повышение квалификации или профессиональную переподготовку, от общей численности таких работников	человек (процент)	15 (100%)
Численность (удельный вес) педагогических и административно-хозяйственных работников, которые прошли повышение квалификации по применению в образовательном процессе ФГОС, от общей численности таких работников	человек (процент)	13 (87%)
Соотношение «педагогический работник/воспитанник»	человек/ человек	1/10
Наличие в детском саду:	да/нет	
музыкального руководителя		да
инструктора по физической культуре		нет
учителя-логопеда		да
логопеда		нет
учителя-дефектолога		нет
педагога-психолога		нет
<b>Инфраструктура</b>		

Общая площадь помещений, в которых осуществляется образовательная деятельность, в расчете на одного воспитанника	кв. м	5,5
Площадь помещений для дополнительных видов деятельности воспитанников	кв. м	-
Наличие в детском саду: физкультурного зала	да/нет	нет
музыкального зала		да
прогулочных площадок, которые оснащены так, чтобы обеспечить потребность воспитанников в физической активности и игровой деятельности на улице		да

Анализ показателей указывает на то, что Детский сад имеет достаточную инфраструктуру, которая соответствует требованиям [СанПиН 2.4.1.3049-13](#) «Санитарно-эпидемиологические требования к устройству, содержанию и организации режима работы дошкольных образовательных организаций» и позволяет реализовывать образовательные программы в полном объеме в соответствии с ФГОС ДО.

Детский сад укомплектован достаточным количеством педагогических и иных работников, которые имеют высокую квалификацию и регулярно проходят повышение квалификации, что обеспечивает результативность образовательной деятельности.